

SIMBA · DICKIE · GROUP

**NACHHALTIGKEITS
BERICHT**
2022



Für unsere Kinder.

Im Jahr 2015 verabschiedeten die Vereinten Nationen die Sustainable Development Goals. Diese 17 Nachhaltigkeitsziele adressieren die wesentlichen Herausforderungen einer nachhaltigen Entwicklung auf globaler Ebene. Zum Erfolg der Agenda 2030 können sowohl Staaten und Organisationen, als auch Unternehmen und Einzelpersonen beitragen. Die Simba Dickie Group (SDG) ist bestrebt, durch ihr Nachhaltigkeitsengagement einen Beitrag zum Erreichen dieser Ziele zu leisten.

Kalenderjährlich veröffentlicht die Unternehmensgruppe ihren Nachhaltigkeitsbericht. Er orientiert sich am international anerkannten Standard der Global Reporting Initiative (GRI).

Vorwort unseres CEO und CFO



Liebe Leserinnen und Leser,

jeden Tag arbeiten unsere Mitarbeiterinnen und Mitarbeiter daran, Kinder glücklich zu machen. Damit die Kleinsten unserer Gesellschaft in eine lebenswerte Zukunft blicken können, handeln wir verantwortungsvoll; ökonomisch, ökologisch und sozial. Der Schutz unserer Umwelt ist Teil unserer Unternehmenswerte und steht durch den fortschreitenden Klimawandel besonders in unserem Fokus. In diesem Jahr konnten wir weitere Maßnahmen umsetzen, um Ressourcen zu schonen und eine nachhaltigere Zukunft zu schaffen:

An unserem Standort in Fürth wird durch eine neue Heizungssteuerung mit Wetterprognose effektiver geheizt. Auch wurden Musterzimmer und Kantine vollständig auf LED-Beleuchtung umgestellt.

In Sonneberg konnte das Energiemanagement ISO 50001 eingeführt, sowie ein automatisches Energiedatenerfassungssystem eingebaut werden. Durch die gewonnenen Daten kann die Produktion nun weiter optimiert werden.

Wir haben außerdem entschieden, weltweit auf den Druck von B2B-Katalogen aller Firmen und Marken zu verzichten. Dadurch konnten bereits in diesem Jahr 44 Tonnen Papier eingespart werden.

Ausführliche Informationen zu unseren Maßnahmen lesen Sie auf den nachfolgenden Seiten unseres Nachhaltigkeitsberichts.

Florian Sieber CEO



Liebe Leserinnen und Leser,

täglich erreichen uns beunruhigende Nachrichten zum Klimawandel. Noch ist es nicht zu spät. Jeder Einzelne kann etwas fürs Klima tun, um unsere Umwelt zu schützen. Jeder Beitrag hilft!

Als Familienunternehmen denken und wachsen wir in Generationen. Der verantwortungsbewusste Umgang mit unseren Ressourcen und umweltverträgliche Lösungen begleiten schon seit Jahrzehnten unser tägliches Handeln. Heute ist es wichtiger denn je, diese Verantwortung zu übernehmen, denn Unternehmen spielen eine entscheidende Rolle bei der Gestaltung einer nachhaltigen Zukunft. Fortschritte, die wir bisher erzielt haben, betrachten wir als Ansporn für unser weiteres Engagement und kontinuierliche Verbesserungen.

Die Simba Dickie Group steht für Vielfalt. Wir setzen uns ein für soziale Gerechtigkeit und legen an unseren Standorten in aller Welt höchsten Wert auf faire und sichere Arbeitsbedingungen. Gemeinsam mit unserem Team streben wir nach einer intakten Umwelt, an der sich auch nachfolgende Generationen erfreuen können. Lassen Sie uns alle gemeinsam daran arbeiten, das Ziel der Agenda 2030 zu erreichen!

Manfred Duschl CFO

Übersicht

Für eine lebenswerte Zukunft unserer Kinder denken und handeln wir im Sinne der Nachhaltigkeit umfassend. Nachdem unser Bericht zunächst einen Überblick über die Simba Dickie Group gegeben hat, behandelt er anschließend alle drei Säulen der Nachhaltigkeit: die Ökonomie, Ökologie und Soziales.

Dabei bezieht sich unser Nachhaltigkeitsbericht auf die Aktivitäten der Simba Dickie Group in Deutschland. Ausnahmen haben wir entsprechend kenntlich gemacht.



Einführung

Vorwort unseres CEO und CFO

Übersicht

01 Über uns

- 1.1 Geschichte
- 1.2 Unternehmensführung
- 1.3 Leitbild
- 1.4 Firmen
- 1.5 Standorte
- 1.6 Stakeholder-Analyse

02 Ökonomie

- 2.1 Ökonomische Kennzahlen
- 2.2 Compliance

03 Ökologie

- 3.1 Energie
- 3.2 Emissionen
- 3.3 Abfall
- 3.4 Wasser
- 3.5 Aktiver Umweltschutz

04 Soziales

- 4.1 Wir als Arbeitgeber
- 4.2 Mitarbeiterstruktur
- 4.3 Unsere Talente
- 4.4 Datenschutz
- 4.5 Arbeitssicherheit und Gesundheitsschutz

Kontakt und Impressum

01

Über uns

Alles begann mit unserer Begeisterung für Spielwaren und dafür, wie man sie macht. Aus dieser Leidenschaft ist eine internationale Unternehmensgruppe geworden. Aber wir haben nie vergessen, welche Werte in einer Familie wichtig sind. Und deshalb stehen bei uns Kinder an erster Stelle.

A photograph of three children sitting on a patterned blanket in a field of tall, dry grass. The child on the left has long brown hair and is wearing a denim jacket and pink pants. The child in the middle has long red hair and is wearing a blue shirt and denim pants. The child on the right has short blonde hair and is wearing a yellow shirt and blue shorts. They are all looking towards each other, appearing to be in conversation. The background shows a line of trees under a clear sky.

Wir sind eine internationale Unternehmensgruppe.
Wir sind eine Familie.

1.1 Unsere Geschichte

Die Simba Dickie Group wurde am 01. Mai 1982 von Fritz Sieber und seinem Sohn Michael gegründet. Heute zählt sie europaweit zu den Top Five der Spielwarenbranche. Doch eines hat sich nie verändert: We love to make toys.

Start -

1945

Der 21-jährige Fritz Sieber gründet mit seinem Vater das Spielwarenunternehmen „Herbert Sieber & Sohn (SISO)“ und lässt sich in der Stadt Schneeberg im Erzgebirge nieder. Sie kreieren zunächst eine kleine Puppenkollektion. Später kommen Holzspielzeuge hinzu.



1959

Die Familie Sieber beschließt, nach Westdeutschland zu ziehen, wo Fritz Sieber bei Matchbox angestellt wird, einem englischen Unternehmen mit einer Niederlassung in Emmerich am Rhein.

1960

Die Siebers ziehen in die traditionelle Spielwarenstadt Fürth in Mittelfranken (Bayern). Dort gründet Fritz Sieber das Holzspielzeug-Unternehmen SISO erneut.

1962

In den 1960er-Jahren wird Fritz Siebers Unternehmen schnell zum größten Importeur italienischer Produkte in Deutschland. Mit der Rakete „Thor“ betritt SISO Neuland im Spielwarenmarketing: Als erstes Spielzeug wird „Thor“ im deutschen Fernsehen beworben.

1966

SISO expandiert durch den Kauf anderer Unternehmen. Als erstes Unternehmen lässt es seine eigenen Spielwarenkollektionen in Ostblockländern wie Polen, der damaligen Tschechoslowakischen Republik, Bulgarien und Rumänien produzieren.

1982

Am 01. Mai gründen Fritz & Michael Sieber das Unternehmen Simba Toys. Damals beschäftigt es fünf Angestellte. Monika Sieber kommt als Fremdsprachensekretärin ins Unternehmen. Der ursprüngliche Fokus des Unternehmens liegt auf Holzspielzeug aus Osteuropa.



1984

Fritz und Michael Sieber brennen darauf, zu expandieren, und sie sind sich der wachsenden Bedeutung des Fernen Ostens bewusst. Sie eröffnen ein Büro in Hong Kong und gründen die Simba Toys HK Ltd. Das Unternehmen wird dadurch so erfolgreich wie nie zuvor.

1993

Nach dem tragischen Unfalltod Wolfgang Sauerborns erwirbt Simba Toys die Dickie-Gruppe. Das neue Spielzeugsortiment für Jungen ergänzt das Portfolio perfekt – die Simba Dickie Group ist geboren.



1998

Eichhorn ist zahlungsunfähig und wendet sich an Simba Toys. Fritz und Michael Sieber sehen darin eine Chance und übernehmen den traditionsreichen Hersteller von Holzspielzeug in die Simba Dickie Group.



1999

Schuco ist die führende Marke für detailgetreue Sammlermodelle. Die Simba Dickie Group erwirbt das Unternehmen und darf sich schon nach kürzester Zeit über einen Rekordumsatz der neuen Marke freuen.



1999 -

2001

Das neu zur Simba Dickie Group gekommene Unternehmen Noris-Spiele erweitert das Portfolio um Brettspiele – einen Bereich, in dem die Goldsieber-Spiele besondere Akzente setzen.



2003

Nach dem Tod Ernst A. Bettags erwirbt die Simba Dickie Group das von ihm gegründete Spielwarenunternehmen BIG und gewinnt somit das weltbekannte Bobby Car für das Portfolio der Gruppe.

2004

Nach dem Tod Fritz Siebers übernimmt Michael Sieber die Leitung der Gruppe. Er ist ein beliebter Arbeitgeber, von seinen Mitarbeitern hoch geschätzt - und er kann sich auf ein hervorragendes Team stützen.

2006

Mit der Integration von Nicotoy in die Simba Dickie Group zieht Plüsch in das Portfolio ein. Das Sortiment von superweichen Kuscheltieren wird von Kindern sofort heiß geliebt.



2008

Mit dem größten französischen Spielwarenhersteller wird das Portfolio nochmals entscheidend erweitert: Smoby Toys bietet ein einmaliges Sortiment an Outdoor- und Rollenspielzeug.

J. Schipper Hobby-Ideen, der Hersteller der legendären Malen nach Zahlen-Produkte, fusioniert mit der Simba Dickie Group und wird in Schipper Arts & Crafts umbenannt.



2010

Der Münchner Spieleverlag Zoch – bekannt für seine preisgekrönten Brettspiele für alle Altersstufen – kommt zur Simba Dickie Group.

musste. Mit seinem Schwerpunkt auf pädagogischen Produkten ergänzt das neue Sortiment das existierende Portfolio sehr gut.



Die Gruppe verstärkt ihre Kompetenz in Holzspielwaren durch die Übernahme des Unternehmens Heros, das Insolvenz anmelden

Im selben Jahr kommt der französische Modellautohersteller Majorette zur Gruppe. Die Akquisition bringt auch ein neues Werk in Thailand mit sich.



2013

Sieber & Sohn, ein von Michael Sieber und seinem Sohn Florian gegründetes Unternehmen, erwirbt den legendären Modell-eisenbahnhersteller Märklin, einschließlich der Marken Trix und LGB.

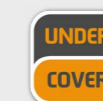


2014

Das berühmte Wasserbahnsystem Aquaplay wechselt den Eigentümer. Die Simba Dickie Group übernimmt den Spielwarenproduzenten mit Sitz im schwedischen Askim.

2015

Die Simba Dickie Group erwirbt eine Mehrheitsbeteiligung an Undercover und erschließt sich so ein vollkommen neues Geschäftsfeld: Produkte für den Schulstart.



2017

Simba Toys erwirbt zwei Drittel des englischen Herstellers Zimpli Kids. Das Unternehmen produziert die „Glibbi“-Badezusätze für Kinder – bunte Pulver, das Wasser in Badeschleim verwandelt.



2018

Die Simba Dickie Group beteiligt sich mehrheitlich an der schwedischen Entertainmentgesellschaft Ruta Ett Entertainment, die in Kid e Media umbenannt wird. So können die Spielwaren der Gruppe über Zeichentrickfilme, an denen die Gruppe selbst das geistige Ei-

gentum besitzt, vermarktet werden. Der französische Premium-Puppenhersteller Corolle wird neues Mitglied der Gruppe. Er kann auf eine über 40-jährige Markentradition zurückblicken. Das Unternehmen hat seinen Sitz im französi-



schen Loire-Tal, in Langeais.

Die Simba Dickie Group beteiligt sich neben Yves Burger, dem CEO von Franz Carl Weber, und dem Schweizer Unternehmer Marcel Dobler mit je 33 % an dem traditionsreichen Schweizer Spielwarenhändler Franz Carl Weber.

2019

Die Simba Dickie Group übernimmt den amerikanischen Spielzeughersteller Jada Toys aus Los Angeles, USA. Jada Toys ist ein führender Hersteller von direkt lizenzierten und sehr detailgetreuen Figuren, Zinkdruckguss-Sammlerstücken, RC-Fahrzeugen und Spielzeug.



2020

Die Simba Dickie Group bekommt Zuwachs und übernimmt die Mehrheitsbeteiligung an Exit Toys, einem niederländischen Unternehmen.

2021

Vertrauensvoll übergibt Michael Sieber zum 01. Mai 2021 seinem Sohn Florian die Leitung der Simba Dickie Group.

- 2022

1.2 Unsere Unternehmensführung

Michael Sieber hat die Weichen rechtzeitig gestellt und den Generationenwechsel frühzeitig vorbereitet. Mit der neuen Unternehmensführung wird garantiert, dass die Simba Dickie Group im Sinne ihres Gründers und dessen Unternehmensvision fortgeführt wird.

Am 01. Mai 2021 übernimmt Florian Sieber in dritter Generation die Leitung der Simba Dickie Group. Sein Vater, Firmengründer Michael Sieber, legt mit dieser Entscheidung der Übergabe des Unternehmens großes Vertrauen in ihn. Das Management der Gruppe setzt sich nun aus Florian Sieber (CEO), Uwe Weiler (COO) und Manfred Duschl (CFO) zusammen.

Teil der neuen Generation sind auch die drei Neffen des Gründers: Maximilian Stork (Director Product Management und Design bei Simba Toys), Felix Stork (Corporate Marketing Director) und Stefan Stork (Graphic Designer).



Michael Sieber und Florian Sieber, o., v.l.n.r.
Maximilian Stork, Felix Stork, Stefan Stork, u., v.l.n.r.



Uwe Weiler, Florian Sieber und Manfred Duschl, v.l.n.r.

1.3 Unser Leitbild

Our Spirit



Unsere Mitarbeiter arbeiten für die verschiedensten Marken. Sie alle verbindet ihr Antrieb und ihr Ziel: Unsere Mission und Vision.

Follow our Journey ▶



Wir wollen eine zentrale Rolle in jeder Kindheit spielen – als leidenschaftliches, familiengeführtes Spielwarenunternehmen.

Unsere Vision

Wir lieben es, Spielzeuge zu schaffen, die Kinder inspirieren und die Kreativität anregen – und so für wundervolle Erlebnisse sorgen, die für immer in Erinnerung bleiben!

Unsere Mission



Unsere Leitsätze

Diese Leitsätze weisen uns bei unserer Arbeit die Richtung.



Vielfalt

Wir respektieren jeden Einzelnen so, wie er ist, und stehen für Fairness.

Wir sind davon überzeugt, dass vielfältige Teams die besten Lösungen für unsere täglichen Herausforderungen entwickeln.



Mensch im Mittelpunkt

Unser weltweites Team ist unser wichtigstes Gut.

Unser Ziel ist es, ein Umfeld zu schaffen, in dem sich jeder stets weiterentwickeln kann und gerne ein Teil unserer Gruppe ist.



Konsumentenfokus

Wir stellen den Kunden ins Zentrum unserer Überlegungen und schaffen einzigartige Produkte, die klar die Handschrift unserer Marken tragen.



Nachhaltiger Erfolg

Als Familienunternehmen denken wir in Generationen und konzentrieren uns auf langfristiges profitables Wachstum.



Einfachheit

Wir brauchen einfache und klare Strukturen, die unsere Flexibilität und Entscheidungsprozesse stärken.



Integrität

Ehrlichkeit und Respekt gegenüber all unseren Stakeholdern bilden die Basis unserer Kultur und sind ein Grund für unseren Erfolg.



Teamwork

Offenstehende Türen, kontroverse Diskussionen und gegenseitige Unterstützung prägen unsere Firmenkultur.

**Umwelt**

Wir wissen um unsere Verantwortung für unseren Planeten und berücksichtigen Umweltauswirkungen bei unseren Entscheidungen.

**Bodenständigkeit**

Wir sind stolz auf unsere Wurzeln, verkörpern Bodenständigkeit und gehen immer respektvoll miteinander um.

**Vertrauen**

Ehrlichkeit und Verlässlichkeit sind die stärksten Säulen für gemeinsamen Erfolg und Loyalität.

**Leidenschaft**

Spielzeug ist unsere Leidenschaft und Emotionen zu wecken, treibt uns an.

**Unternehmergeist**

Wir setzen auf unternehmerisches Denken. Neugierig zu sein und aus Fehlern zu lernen, führt oft zu den besten Lösungen und Innovation.



Unsere Werte

Diese Werte bilden die Basis für all unser Tun. Sie zeichnen aus, wer wir sind.

1.4 Unsere Firmen

Ob BIG Bobby Car, Simba Toys Plüschtiere, Steffi Love Ankleidepuppen oder Holzbausteine von Eichhorn; ob Rennautos von Majorette oder Dickie Toys Traktoren: We love to make toys!

Unter ihrem Dach vereint die Simba Dickie Group die Kerngesellschaften Simba Toys, Dickie Spielzeug und Smoby Toys. So zählen mehr als 20 Kernmarken und weit mehr als 4.000 Artikel zum Portfolio der Unternehmensgruppe.

> 20

Marken

1.5 Unsere Standorte

Die Hauptstandorte der Simba Dickie Group sind Fürth/ Deutschland, Hongkong/ China, Lavans/ Frankreich und Los Angeles/ USA. Zudem wird die Gruppe mit mehr als 45 Tochtergesellschaften an weltweit über 30 Standorten vertreten. Acht davon sind in Deutschland ansässig. Die Hauptexportnationen der SDG waren im Jahr 2022 Frankreich und die USA sowie Italien.

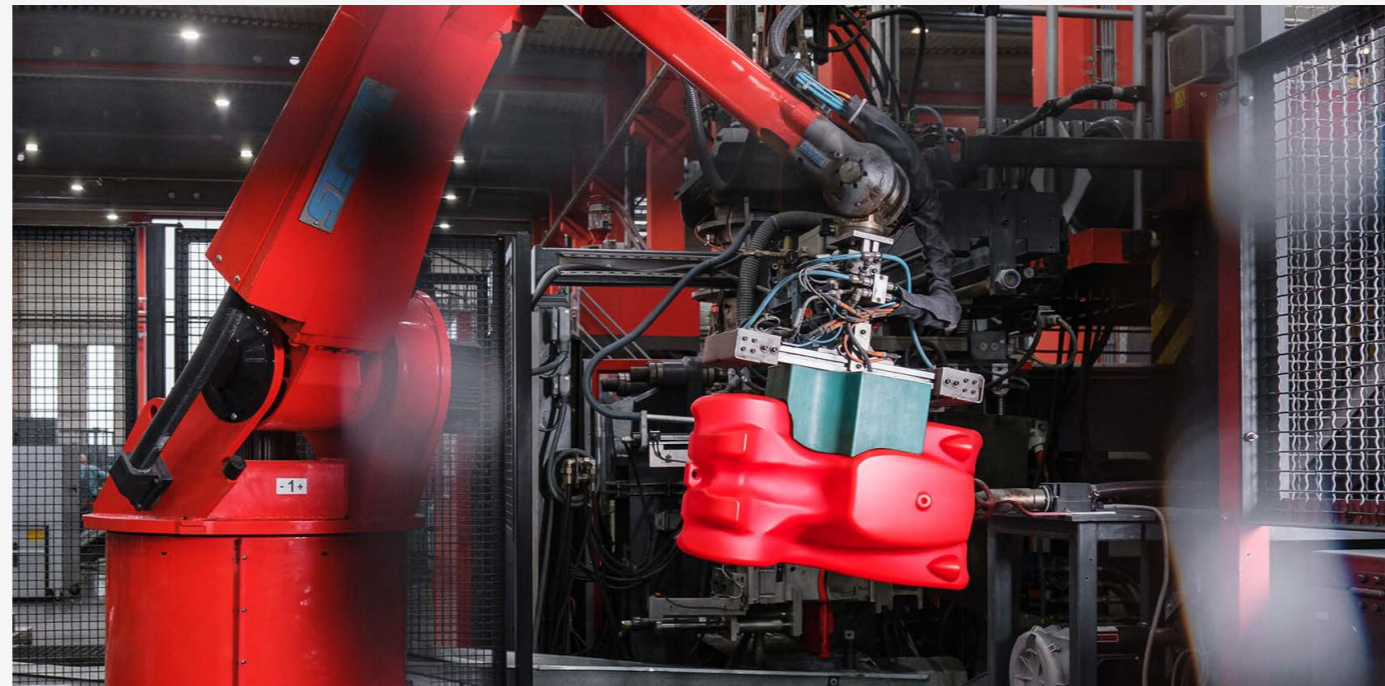
Deutschland

Unsere Unternehmenszentrale in Fürth beherbergt auch die Produktionsstätten von Noris-Spiele und Schipper sowie ein Musterlager.

Das bekannte BIG Bobby Car und andere unserer hochwertigen Kunststoffspielzeuge werden in der BIG-Spielwarenfabrik in Burghaslach/ Gleißenberg mitten im Steigerwald gefertigt.

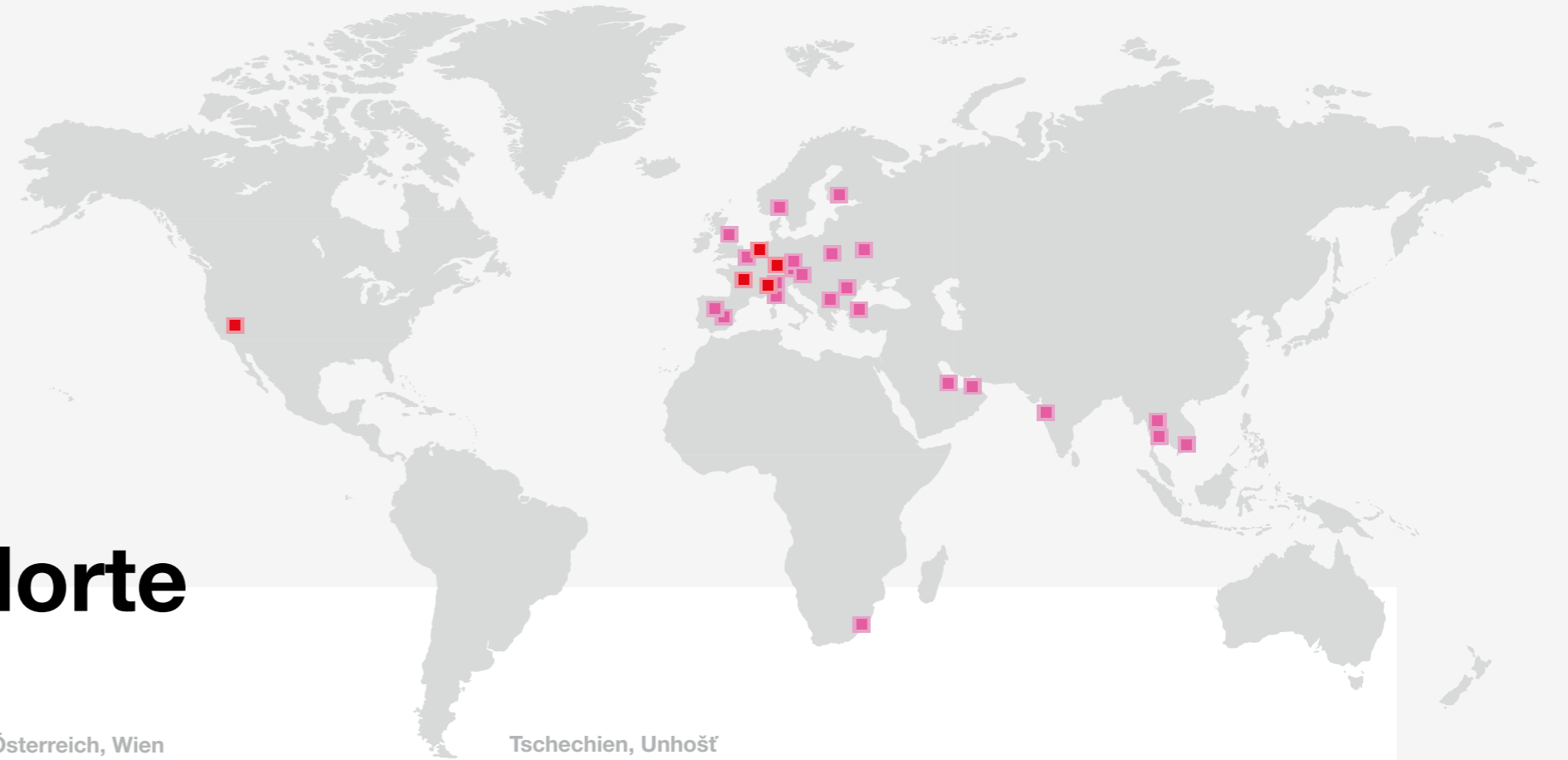
In Sonneberg befindet sich unser Logistikzentrum mit einer Lagerfläche von 53.600m². 2020 wurde hier ein neues, vollautomatisches Hochregallager in Betrieb genommen.

Außerdem werden in Lam im Bayerischen Wald die Holzspielwaren der Marke Eichhorn produziert.



Herstellung eines BIG Bobby Car Körpers in der BIG-Spielwarenfabrik in Burghaslach/ Gleißenberg, l. o.,
In Farbtrommeln der Holzproduktion Lam werden Holzbausteine gefärbt., l. u.,
Hauptsitz der Simba Dickie Group in Fürth, M.,
Automatisches Kleinteilelager im Logistikzentrum Sonneberg, r.

3.000 Mitarbeiter > 30 Standorte



Hauptsitze

Deutschland, Fürth
SIMBA-DICKIE-GROUP GmbH

Frankreich, Langeais
Corolle SAS

Frankreich, Lavans-Lés-Saint-Claude
SMOBY TOYS SAS

Hong Kong, China
SIMBA-DICKIE HK LTD.

Niederlande, Doetinchem
Dutch Toys Group B.B.

Nordamerika, City of Industry
Jada Toys, INC.

Niederlassungen

Benelux/Belgien, Aalbeke
N.V. Simba Toys Benelux S.A.

Bulgarien, Krivina
Simba Toys Bulgaria Eood

Finnland, Espoo
Simba Dickie Finland Oy

Indien, Mumbai
Simba Toys India Pvt Ltd.

Italien, Pombia
Simba Toys Italia s. r. l.

Mittlerer Osten, Dubai
Simba Toys Middle East FZE

Mittlerer Osten, Qatar
Simba Toys Qatar WLL

Norwegen, Sandefjord
Simba Toys Nordic AS

Österreich, Wien
Simba Toys Handels GmbH & Co. KG

Polen, Warszawa
Simba Toys Polska Sp. z. o. o.

Rumänien, Bucuresti
S.C. Simba Toys Romania SRL

Schweiz, Oberentfelden
Simba/Dickie (Switzerland) AG

Spanien, Madrid
Simba Toys España S. L.

Spanien, Ibi Alicante
JUGUETES PICO S. L.

Südafrika, Durban
SISO Toys South Africa (PTY) Ltd.

Thailand, Pathumthani
Simba Toys (Thailand) Ltd.
Majorette Thailand Co. Ltd.

Tschechien, Unhošť
Simba Toys CZ, spol. s. r. o.

Türkei, Istanbul
Simba Oyuncak Paz. Ltd. Şti

Ukraine, Kiew
Simba Toys Ukraine Ltd.

Ungarn, Biatorbágy
Simba Toys Hungária Kft.

Vereinigtes Königreich, Bradford
Simba Smoby UK Ltd.

Vietnam, Ho Chi Minh Stadt
Simba Toys Vietnam Limited

Weitere Informationen:

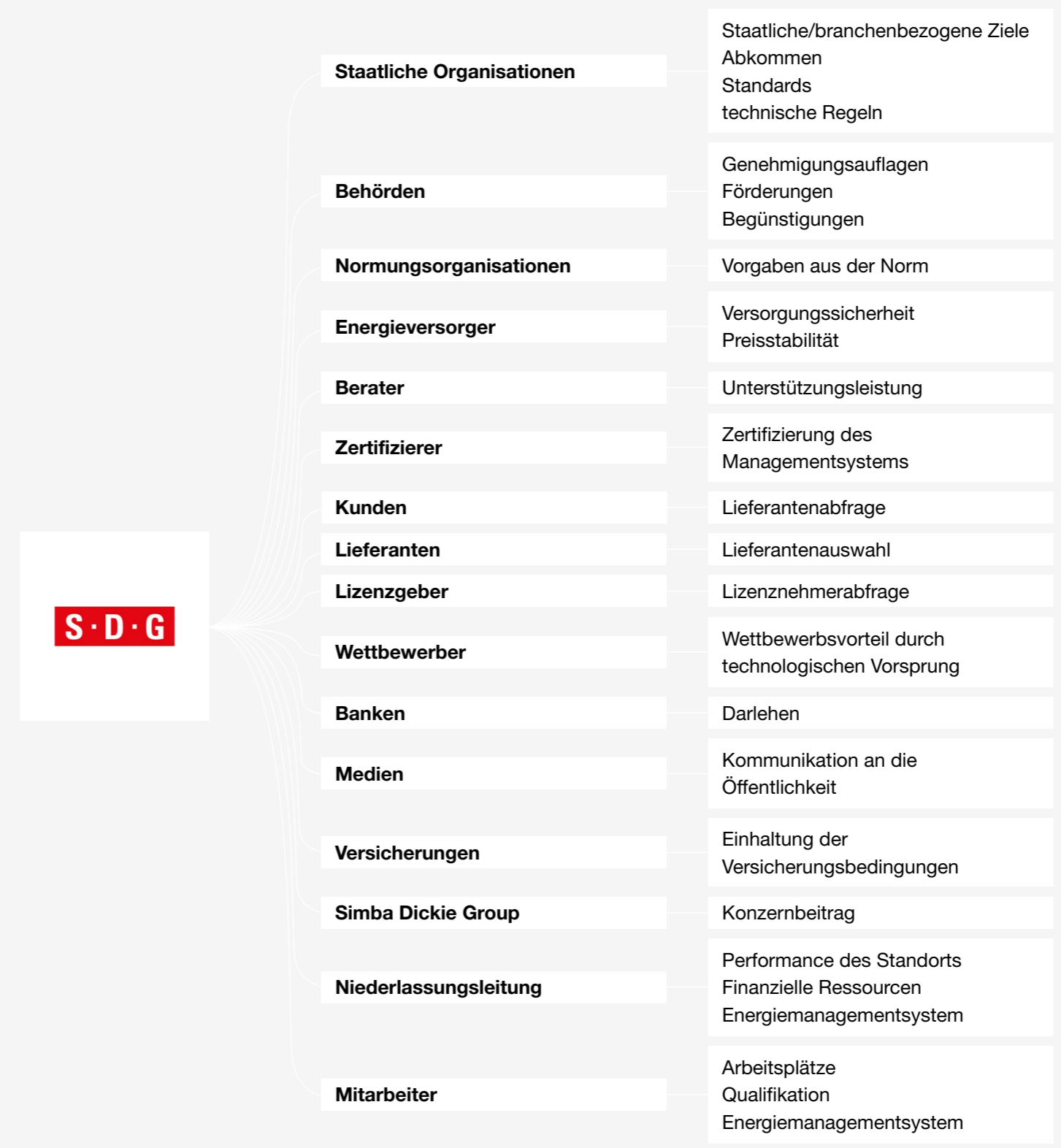
weltweite Adressen der SDG 

1.6 Stakeholder Analyse

Integrität ist ein fester Bestandteil unseres Leitbildes. Wir überprüfen stetig unsere Kommunikation und ermitteln Chancen und Risiken, um den Erwartungen unserer internen und externen Stakeholder gerecht zu werden. Dabei verlieren wir unsere eigenen Werte nie aus den Augen.

Integrität

Ehrlichkeit und Respekt gegenüber all unseren Stakeholdern bilden die Basis unserer Kultur und sind ein Grund für unseren Erfolg.

02

Ökonomie

Die ökonomischen Kennzahlen, sofern nicht anders angegeben, basieren auf den Kalenderjahren 2021 / 22. Der Jahresabschluss wurde durch die Wirtschaftsprüfungsgesellschaft HLB geprüft.



2.1 Ökonomische Kennzahlen

Im Jahr 2022 konnte die Simba Dickie Group einen konsolidierten Gesamtumsatz in Höhe von 701,9 Mio. Euro realisieren. Im Vorjahr betrug er 754,1 Mio. Euro.

Nachhaltiger Erfolg

Als Familienunternehmen denken wir in Generationen und konzentrieren uns auf langfristiges profitables Wachstum.



Hauptstandort Fürth

2.2 Compliance

Die Simba Dickie Group ist seit vielen Jahren ein zuverlässiger Partner: für Mitarbeiter, Lieferanten, Kunden und Händler. Um diesem Vertrauen gerecht zu werden, sind Integrität und ein fairer Umgang miteinander maßgebend. Bereits 2014 hat die Gruppe eine Antikorruptionsrichtlinie erlassen, um Vorteilsnahme vorzubeugen und einen fairen Umgang mit- und untereinander zu gewährleisten. Die Richtlinie wird auf der internen Kommunikationsplattform „HOME“ veröffentlicht. Verantwortung für dieses Thema trägt die Geschäftsleitung. Alle Mitarbeiter sind angehalten, offen mit dem Thema umzugehen und Verstöße anzusprechen.

Vertrauen

Ehrlichkeit und Verlässlichkeit sind die stärksten Säulen für gemeinsamen Erfolg und Loyalität.



03

Ökologie



Grasende Schafe auf dem Gelände der BIG-Spielwarenfabrik in Burghaslach

3.1 Energie

Wirtschaftlich arbeiten und die Ressourcen schonen sind wesentliche Ziele der SDG. An den Standorten Lam und Burghaslach nutzt die Gruppe vorhandene oder zugekaufte Ressourcen, um Energie zu erzeugen.

Energieintensität

Die Energieintensität umfasst den gesamten Energieverbrauch der vier Standorte Fürth, Lam, Sonneberg und Burghaslach (siehe Tabelle 02). Im Berichtszeitraum konnte der absolute Energieverbrauch um 11 % reduziert werden. Der spezifische Verbrauch sank um 12 % auf 82 Wh/1 € Umsatz.

Energieverbrauch aus Eigenerzeugung

In Lam werden die bei der Produktion anfallenden Holzabfälle in der eigenen Anlage in Energie umgewandelt. Diese wird zum Heizen und für verschiedene Produktionsprozesse, wie das Trocknen von Holz, verwendet.

In Burghaslach wurde 2014 ein Blockheizkraftwerk errichtet. Dieses wandelt das zugekaufte Erdgas in Strom um. Die dabei entstehende Abwärme wird zum Heizen genutzt.

Nähere Informationen sind Tabelle 03 zu entnehmen.

Tabelle 01: Energieverbrauch in kWh

	2021	2022	Prozentuale Veränderung
Gesamt	21.929.061 kWh	19.433.229 kWh	- 11 %
Fürth	3.734.610 kWh	3.245.668 kWh	- 13 %
Davon CO ₂ -neutral	72 %	24 %	-67 %
Sonneberg	3.727.470 kWh	3.141.736 kWh	- 16 %
Davon CO ₂ -neutral	13 %	12,6 %	- 3 %
Lam	3.674.885 kWh	3.281.322 kWh	- 11 %
Davon CO ₂ -neutral	81 %	79,9 %	- 1 %
Burghaslach	10.792.096 kWh	9.764.503 kWh	- 10 %
Davon CO ₂ -neutral	16 %	15,2 %	- 5%

Tabelle 02: Energieintensität

	2020/2021	2021/2022	Prozentuale Veränderung
Absolut. Energieverbr. in kWh	21.929.061 kWh	19.433.229 kWh	- 11 %
Energieverbrauch/1 € Umsatz	93 Wh/€	82 Wh/€	- 12 %

Tabelle 03: Energieverbrauch aus Eigenerzeugung in kWh

	2021	2022	Prozentuale Veränderung
Gesamt	4.493.245 kWh	3.978.483 kWh	- 11 %
Lam	2.208.665 kWh	1.885.112 kWh	- 15 %
Davon CO ₂ -neutral	100 %	100 %	
Burghaslach	2.284.580 kWh	2.093.371 kWh	- 8 %
Davon CO ₂ -neutral	0 %	0 %	

Stromverbrauch

Für den Standort Burghaslach wird der Stromeinkauf berücksichtigt, der bei E.ON erfolgt. Der Strom, der über die Erzeugung des Blockheizkraftwerks entsteht, ist dem Punkt „Energieverbrauch aus Eigenerzeugung“ (Seite 21) zu entnehmen. Der jeweilige Stromverbrauch der Standorte wird in Tabelle 04 aufgeführt.

Ölverbrauch

Der Standort Lam wird in der Regel mit einer unternehmenseigenen Holzfeuerungsanlage beheizt. Nur wenn diese ausfällt, kommt eine Ölheizung zum Einsatz. Im Jahr 2022 wurde kein Heizöl eingekauft, da der Bestand aus dem Jahr 2020 noch für mehrere Jahre ausreichte.

Diesel- und Benzinverbrauch

Der in Tabelle 05 genannte Verbrauch bezieht sich auf Firmenwagen der Mitarbeiter, beispielsweise Außendienstmitarbeiter, und auf firmeneigene LKWs. Die Erhöhung des Dieserverbrauchs im Jahr 2022 begründet sich durch die steigende Anzahl der Geschäftsreisen nach der Coronapandemie.

Tabelle 04: Stromverbrauch in kWh

	2021	2022	Prozentuale Veränderung
Gesamt	6.060.246 kWh	5.356.245 kWh	- 12 %
Fürth	918.111 kWh	799.648 kWh	- 13 %
Davon CO ₂ -neutral	100 %	100 %	
Sonneberg	735.002 kWh	695.134 kWh	- 5 %
Davon CO ₂ -neutral	65 %	57 %	- 12 %
Lam	1.354.563 kWh	1.281.397 kWh	- 5 %
Davon CO ₂ -neutral	56,3 %	57,6 %	+ 2 %
Burghaslach	3.052.570 kWh	2.580.066 kWh	- 15 %
Davon CO ₂ -neutral	56,3 %	57,6 %	+ 2 %

Tabelle 05: Diesel- und Benzinverbrauch in kWh

	2021	2022	Prozentuale Veränderung
Gesamt	1.385.031 kWh	1.475.634 kWh	+ 7 %
Fürth	1.062.573 kWh	1.136.758 kWh	+ 7 %
Davon CO ₂ -neutral	0 %	0 %	
Sonneberg	53.217 kWh	79.983 kWh	+ 50 %
Davon CO ₂ -neutral	0 %	0 %	
Lam	111.657 kWh	114.813 kWh	+ 3 %
Davon CO ₂ -neutral	0 %	0 %	
Burghaslach	157.584 kWh	144.080 kWh	- 9 %
Davon CO ₂ -neutral	0 %	0 %	

Erdgasverbrauch

Sowohl in Fürth als auch am Standort Sonneberg wird Erdgas für die Heizung verwendet. Am Standort Burghaslach wird Erdgas in das Blockheizkraftwerk geleitet, um Strom zu erzeugen.

In Tabelle 06 wird der gesamte Erdgasverbrauch aufgeführt. Durch den Einbau einer neuen Heizungssteuerung mit Wetterprognose konnte der Verbrauch am Standort Fürth 2022 um 25 % reduziert werden. In Sonneberg sank der Erdgasverbrauch um 19 %. Zurückzuführen ist dies auf den milden Winter und die damit einhergehenden niedrigeren Vorlauftemperaturen.

Flüssiggasverbrauch

Am Standort Burghaslach wird zum Antrieb der gasbetriebenen Gabelstapler Propan verwendet. Der Verbrauch wird in Tabelle 07 aufgeführt.

Tabelle 06: Erdgasverbrauch in kWh

	2021	2022	Prozentuale Veränderung
Gesamt	12.229.675 kWh	10.696.843 kWh	- 13 %
Fürth	1.753.926 kWh	1.309.262 kWh	- 25 %
Davon CO ₂ -neutral	100 %	0 %	
Sonneberg	2.939.251 kWh	2.366.619 kWh	- 19 %
Davon CO ₂ -neutral	0 %	0 %	
Burghaslach	7.536.498 kWh	7.020.962 kWh	- 7 %
Davon Blockheizkraftwerk	6.971.916 kWh	6.711.042 kWh	- 4 %
Davon Heizung	564.582 kWh	309.920 kWh	- 45 %

Tabelle 07: Flüssiggasverbrauch in kWh

	2021	2022	Prozentuale Veränderung
Gesamt	45.444 kWh	19.395 kWh	- 57 %
Burghaslach	45.444 kWh	19.395 kWh	- 57 %
Davon CO ₂ -neutral	0 %	0 %	

3.2 Emissionen

Diesel- und Benzinverbrauch

Das CO₂-Aufkommen durch den Diesel- und Benzinverbrauch der Firmenwagen sowie firmeneigenen LKWs ist in Tabelle 08 aufgeführt.

Erdgasverbrauch

Das CO₂-Aufkommen durch Erdgasverbrauch ist Tabelle 09 zu entnehmen.

Flüssiggasverbrauch

Tabelle 10 zeigt das CO₂-Aufkommen durch den Flüssiggasverbrauch in Burghaslach. Dort wird Propan in der Produktion und Logistik zum Antrieb der Gabelstapler verwendet.

Tabelle 08: CO₂-Aufkommen durch Diesel- und Benzinverbrauch

	2021	2022	Prozentuale Veränderung
Gesamt	368,76t	392,83t	+7 %
Fürth	282,65t	302,4t	+7 %
Sonneberg	14,16t	21,28t	+50 %
Lam	29,7t	30,54t	+3 %
Burghaslach	42,25t	38,61t	-9 %

Tabelle 09: CO₂-Aufkommen durch Erdgasverbrauch in t

	2021	2022	Prozentuale Veränderung
Gesamt	2.101,03t	2.146,72t	+2 %
Fürth	0t	264,47t	
Sonneberg	593,73t	478,06t	-19 %
Burghaslach	1.507,30t	1.404,19t	-7 %

Tabelle 10: CO₂-Aufkommen durch Flüssiggasverbrauch in t

	2021	2022	Prozentuale Veränderung
Gesamt	10,36t	4,42t	-57 %
Burghaslach	10,36t	4,42t	-57 %

3.3 Abfall

Abfälle und Wertstoffe der Simba Dickie Group werden möglichst sortenrein erfasst und können so optimal der weiteren Verwertung durch die Entsorgungspartner zugeführt werden. Die anfallenden Abfälle werden an den Standorten von verschiedenen Entsorgungsunternehmen abgeholt und verwertet.

Auch innerhalb der Produktionsprozesse werden, soweit möglich, Abfälle wiederverwertet. Wie bereits erwähnt, werden Holzabfälle am Standort Lam durch hauseigene Anlagen zum Heizen genutzt. In Perioden, in denen weniger geheizt wird, werden diese eingelagert oder in Form von Briketts verkauft.

Produktionsbedingt anfallende Kunststoffabfälle am Standort Burghaslach werden gemahlen und können sortenrein sortiert wiederverwendet werden. Sie werden durch schwarzes Masterbatch überfärbt. Fast alle BIG Bobby Car Räder werden auf diese Weise aus Recyclingkunststoff hergestellt.

Gefährliche Abfälle

An den verschiedenen Standorten fallen auch gefährliche Abfälle an (siehe Tabelle 11): In Fürth handelt es sich um Farbdosen aus dem Modellbau, sowie Leuchtstoffröhren, die durch energieeffizientere Leuchten ersetzt wurden.

Am Standort Lam entstehen produktionsbedingt unter anderem Farb- und Lackschlämme sowie halogenfreie Bearbeitungsemulsionen.

Im Berichtszeitraum stieg die Menge der gefährlichen Abfälle um 114 %. Bei 7,03t der insgesamt 11,13t handelt es sich um ein Gemisch aus Wasser und Löschschaum, das bei der regelmäßigen Prüfung der Sprinkleranlagen entsteht.

Nicht gefährliche Abfälle

Zur prozentualen Verteilung der nicht gefährlichen Abfälle siehe Tabelle 13.

Aufgrund der Entsorgung alter Formen in Burghaslach sowie dem Austausch alter Regalanlagen am Standort Fürth fiel in diesem Jahr Metallabfall an.

Tabelle 11: Gesamtaufkommen der gefährlichen Abfälle in t

	2021	2022	Prozentuale Veränderung
Gesamt	5,19t	11,13t	+ 114 %

Tabelle 12: Gesamtaufkommen der nicht gefährlichen Abfälle in t

	2021	2022	Prozentuale Veränderung
Gesamt	975,26t	1018,74t	+ 4 %

Tabelle 13: Prozentuale Verteilung der nicht gefährlichen Abfälle

	2021	2022
Kunststoffe	5 %	5,9 %
Folien	4 %	2,7 %
Gewerbeabfall	20 %	14,8 %
Papier, Pappe	52 %	49,8 %
Altholz	9 %	4 %
Grüngut	2 %	2,8 %
Sperrmüll	3 %	2,2 %
Metall	< 1 %	16,4 %
Andere	5 %	1,3 %

3.4 Wasser

Die Standorte der Simba Dickie Group in Deutschland sind an die öffentlichen Wasserversorgungsnetze angeschlossen.

Nachdem der Wasserverbrauch in Sonneberg im Jahr 2021 aufgrund des Baus einer neuen Lagerhalle und der Befüllung der Sprinkleranlagen angestiegen war, ist er im Berichtszeitraum wieder um 65 % gesunken (siehe hierzu Tabelle 14).

Tabelle 14: Wasserverbrauch

	2021	2022	Prozentuale Veränderung
Gesamt	9.111 m ³	8.370 m ³	-8 %
Fürth	2.678 m ³	3.078 m ³	+15 %
Sonneberg	2.480 m ³	857 m ³	-65 %
Lam	521 m ³	477 m ³	-8 %
Burghaslach	3.432 m ³	3.958 m ³	+15 %

3.5 Aktiver Umweltschutz

Die Simba Dickie Group trägt aktiv zum Schutz unserer Umwelt bei und leistet dadurch einen Beitrag zur Sicherung einer nachhaltigen Zukunft:



Einführung der ISO 50001 in Sonneberg

Wie schon in Burghaslach, konnte im Jahr 2021 nun auch am Standort Sonneberg die ISO 50001 eingeführt werden. In diesem Zuge wurden die Energieflüsse und die Energieeffizienz des Betriebs analysiert. Schließlich wurden Maßnahmen zur Optimierung des Energiemanagements erarbeitet.



Nachhaltigkeitsabkommen Thüringen

Als Teil der SDG ist die Simba Dickie Vertriebs GmbH seit 2021 Teilnehmende des Nachhaltigkeitsabkommens Thüringen (NAT).

Im Rahmen dieser freiwilligen Vereinbarung arbeitet die thüringische Wirtschaft zusammen mit der thüringischen Landesregierung an einer nachhaltigen Entwicklung. Betrachtet werden sowohl wirtschaftliche und ökologische, wie auch soziale Aspekte.

EU-Kreislaufwirtschaftspaket

Das Europäische Parlament verabschiedete 2018 das EU-Kreislaufwirtschaftspaket. Es beinhaltet gesetzliche Vorgaben, um aus einer linearen eine kreislauforientierte Wirtschaft zu gestalten. Oberstes Ziel ist die Vermeidung von Verpackungsabfällen, gefolgt von der Nutzung wiederverwertbarer Verpackungen. Ist ihre Entsorgung unvermeidbar, müssen Verpackungen immerhin gut recyclebar sein.

Durch Anpassungen an den Produktverpackungen und der Logistik arbeitet die SDG kontinuierlich an der Erreichung folgender Ziele:

Verpackungsoptimierung

Um Abfall zu vermeiden, hat die Simba Dickie Group ihre Verpackungen wie folgt angepasst:

- Auf Blisterkarten wird so gut es geht verzichtet. Das ist ein doppelter Fortschritt, denn reine Pappverpackungen erleichtern nicht nur das Recycling, sondern auch das Auspacken der Ware.
- Stanzungen, Schlösser und Verschlüsse an Verpackungen und Geschenkkartons wurden modifiziert, um den Produktionsaufwand möglichst gering zu halten. Auch hier wird zugleich der Recyclingprozess erleichtert und die Benutzerfreundlichkeit erhöht.
- Drähte, Kabelbinder und PVC-Streifen - letztere dienen der Fixierung von Puppenhaaren - werden durch Papierbänder oder benutzerfreundliche Schnellverschlüsse ersetzt.
- Bei vielen Verpackungen wird gänzlich auf Fixierungen verzichtet. In diesen Fällen kann die Verpackung entsprechend der Konturen des Produkts gestaltet werden. Eine zusätzliche Befestigung wird dadurch überflüssig.
- Die bisher üblichen Fensterboxen werden nach Möglichkeit durch offene Touchboxen ersetzt. Dadurch wird der Kunststoffverbrauch reduziert und Kunden können das Produkt in der Verpackung anfassen.
- Auf die Verwendung von Polybeuteln wird weitestgehend verzichtet. Wann immer möglich kommen stattdessen Papierbeutel zum Einsatz.

Optimierung der Paletten

Im Jahr 2020 wurde ein Programm zur Optimierung der Palettenauslastung gestartet. Ziel ist es, den auf einer Palette zur Verfügung stehenden Platz möglichst effizient zu nutzen.

Es soll die Anzahl an Umkartons weitgehend verringert werden. Um Beschädigungen während des Transports und der Lagerung zu reduzieren, soll zudem der Qualitätsstandard der Kartons weiter optimiert werden.

Logistik und Produktion

Am Produktionsstandort Lam wurde 2020 die Umstellung auf eine neue Verpackungsanlage begonnen und 2021 vollständig abgeschlossen. Die Anlage soll den Aufwand des Transports zu Heimarbeitern reduzieren.

Weitere Informationen:

EU-Kreislaufwirtschaftspaket ▶



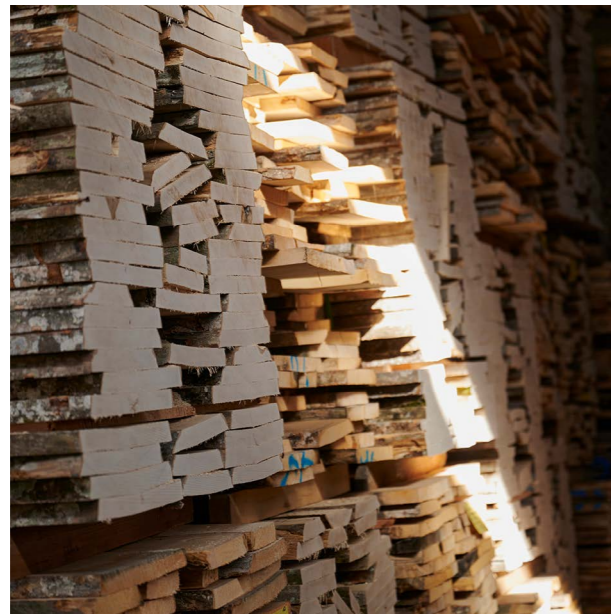
offene Touchbox



Papierbänder zur Fixierung der Haare



Verzicht auf zusätzliche Fixierungen



Holzproduktion, Lam

Materialien

Die Simba Dickie Group setzt sich für den Erhalt der Arten ein. So bezieht die Gruppe Rohstoffe aus nachhaltiger Forstwirtschaft, die das Siegel des Forest Stewardship Council®, FSC®, tragen. Die Organisation prüft Forstbetriebe bei der Zertifizierung auf ökonomische, ökologische und soziale Anforderungen.

Ein großer Teil des Sortiments von Eichhorn ist Made in Germany und wird in Lam, im Bayerischen Wald produziert. Alle Produkte dieses Standorts sind FSC® zertifiziert (Lizenznr.: FSC-C002577).

Wir produzieren im

Bayerischen Wald

Umwelt

Wir wissen um unsere Verantwortung für unseren Planeten und berücksichtigen Umweltauswirkungen bei unseren Entscheidungen.



Einsparung von Energie

Um gezielt Energie einsparen und Emissionen reduzieren zu können, überprüft die SDG mit dem Energieauditor tomsys Projekt GmbH die Standorte Fürth und Lam. An den Standorten Burghaslach und Sonneberg kommt das Energiemanagementsystem ISO 50001 zum Einsatz.

Im vergangenen Jahr konnte im Logistikzentrum Sonneberg ein automatisches Energiedatenerfassungssystem eingebaut werden. Auf Basis der erhobenen Daten können Optimierungsmaßnahmen identifiziert und umgesetzt werden.

Mitarbeiterschulungen

Über alle Standorte hinweg soll die Sensibilität der Mitarbeiter in Bezug auf Umweltschutz und Nachhaltigkeit erhöht werden. Schulungsunterlagen der jährlichen allgemeinen Unterweisung wurden dahingehend überarbeitet.

Klimatisierung

Am Standort Fürth wurden neue Jalousien angebracht. Sie sollen den Energieverbrauch durch Klimaanlage senken. Zum effektiveren Heizen wurde zudem eine neue Heizungssteuerung mit Wetterprognose installiert.

Beleuchtung

An allen Standorten strebt die SDG eine kontinuierliche Umrüstung auf LED-Leuchten an. Insbesondere durch die Inbetriebnahme von Bewegungssensoren rechnet die Gruppe mit weiteren Stromeinsparungen in den nächsten Jahren.

In einem kontinuierlichen Prozess wurden am Standort Fürth weitere Leuchtstoffröhren durch LED-Leuchten ersetzt: Musterzimmer und Kantine wurden vollständig auf LED-Beleuchtung umgestellt.



Energieverbrauch aus Eigenerzeugung

Wie auf [Seite 21](#) erwähnt, werden Holzabfälle am Standort Lam in der eigenen Anlage zu Energie umgewandelt. Dadurch werden Treibhausgas-Emissionen gespart, die beim Abtransport des Mülls und dem Zukauf anderer Energieträger entstanden wären.

Das in Burghaslach genutzte Blockheizkraftwerk (siehe auch [Seite 21](#)) gewährleistet eine besonders effektive Nutzung des Brennstoffs. Der Bedarf an natürlichen Ressourcen wird dadurch deutlich reduziert.

Beide Maßnahmen tragen ihren Teil zum Umweltschutz bei, schonen die Ressourcen und minimieren die laufenden Energiekosten.

Wir setzen auf Digitalisierung

Digitale Kataloge

Die Gruppe verzichtet zukünftig weltweit auf den Druck von B2B-Katalogen aller Firmen und Marken.

Durch die Umstellung konnten bereits in diesem Jahr 44 Tonnen Papier eingespart werden.

Drucker

Einzelplatzdrucker sind bei der SDG nur noch in Ausnahmefällen vorhanden und werden, wenn defekt, nicht mehr ersetzt. Stattdessen nutzen unsere Mitarbeiter gemeinschaftlich Drucker und Scanner, die auf allen Etagen bereitstehen.

Zudem wurden die Standardeinstellungen der Drucker auf schwarz-weißen, doppelseitigen Druck gestellt.

Einsparung von Emissionen

Neben Energieeinsparungen hat auch die Vermeidung klimaschädlicher Emissionen einen hohen Stellenwert bei der Simba Dickie Group.

Am Standort Fürth wird die Gruppe von der infra fürth GmbH mit Strom und Erdgas beliefert. Durch die Förderung von Klimaschutzprojekten wurden die Erdgasemissionen durch die infra fürth bereits im Vorfeld komplett kompensiert.

Die Treibhausgasemissionen der zugekauften Energien wurden nach den Daten der Stromlieferanten und des Bundesamts für Wirtschaft und Ausfuhrkontrolle berechnet. Nachfolgend werden die Emissionen nach Energieträgern dargestellt.

CO₂-Aufkommen durch Stromeinkauf

Am Standort Fürth wird bereits seit 2017 ausschließlich Ökostrom verwendet. Daher sind hier keine CO₂-Emissionen angegeben. Das CO₂-Aufkommen durch Stromeinkauf ist um ca. 13 % gesunken (siehe Tabelle 15).

Tabelle 15: CO₂-Aufkommen durch Stromeinkauf in t

	2021	2022	Prozentuale Veränderung
Gesamt	1.383,93 t	1.210,79 t	- 13 %
Fürth	0 t	0 t	0 %
Sonneberg	145,53 t	271,8 t	+ 87 %
Lam	380,63 t	314,63 t	- 17 %
Burghaslach	857,77 t	624,36 t	- 27 %



ClimatePartner

Eichhorn Constructor

In Zusammenarbeit mit ClimatePartner wurde der CO₂-Fußabdruck der Eichhorn Constructor Reihe berechnet. Die Emissionen, die bei der Produktion im Jahr 2023 entstehen werden, wurden bereits in diesem Jahr kompensiert. Das bedeutet, dass alle Constructor-Artikel nach Berechnungen international anerkannter Standards klimaneutral hergestellt werden. Für die Berechnung des Fußabdrucks werden die Lebenszyklusabschnitte „cradle-to-customer plus End-of-Life“, sprich der gesamte Produktlebenszyklus, betrachtet. Eichhorn hat sich für die Unterstützung einer Windenergieanlage in Salodi, Indien, entschieden. Dadurch kompensiert die Firma 391.400kg CO₂.

Weitere Informationen:

[Eichhorn x ClimatePartner](#)



Eichhorn
Constructor ist

Klimaneutral



04

Soziales



Ein Teil unseres Teams in Fürth

4.1 Wir als Arbeitgeber

Wir sind engagiert, talentiert und immer voll motiviert. Und neben spannenden Aufgaben bietet die Arbeit bei uns noch viele weitere Benefits:

- Wir sind ein inhabergeführtes Familienunternehmen. Unsere Mitarbeiterinnen und Mitarbeiter sind Teil einer großen Familie. Flache Hierarchien und offene Türen prägen unseren Arbeitsalltag.
- Unser Team profitiert von flexiblen Arbeitszeiten und der Möglichkeit, im Home Office zu arbeiten. Ein Großteil unserer Büros in Fürth wurde in den vergangenen Jahren komplett modernisiert.
- In unserer Kantine gibt es täglich wechselnde, leckere und gesundheitsbewusste Frühstücksangebote und Mittagsgesichte, sowie kostenfreie Getränke.
- Mit unseren Sportangeboten fördern wir die Gesundheit und das Wohlbefinden unserer Mitarbeiterinnen und Mitarbeiter.
- Unsere Standorte haben eine ideale Verkehrsanbindung. So befindet sich zum Beispiel an unserem Hauptsitz in Fürth eine Bushaltestelle direkt vor der Tür.
- Unsere Mitarbeiterinnen und Mitarbeiter erhalten Rabatte und Vergünstigungen, sowohl in unseren Online Shops, als auch bei ausgewählten Partnern.
- Es bestehen Möglichkeiten, an einem unserer zahlreichen Standorte weltweit zu arbeiten und sich innerhalb internationaler Projektvorhaben zu engagieren.

Mensch im Mittelpunkt

Unser weltweites Team ist unser wichtigstes Gut. Unser Ziel ist es, ein Umfeld zu schaffen, in dem sich jeder stets weiterentwickeln kann und gerne ein Teil unserer Gruppe ist.



4.2 Mitarbeiterstruktur

Bei der Simba Dickie Group wurden zum 31.12.2022 798 Mitarbeiterinnen und Mitarbeiter in Deutschland beschäftigt. Siehe hierzu Tabelle 16.

Außerdem erhöhte sich die Zahl der Auszubildenden von 18 auf 24 (siehe Tabelle 17, Seite 37) Die Gruppe möchte dadurch dem Fachkräftemangel entgegenwirken.

Tabelle 16: Mitarbeiterstruktur

	31.12.22
Insgesamt	798
Mitarbeiter nach Geschlecht	
Männlich	409
Weiblich	389
Altersstruktur der Beschäftigten	
Beschäftigte bis 30 Jahre	131
Beschäftigte von 31 bis 40 Jahre	157
Beschäftigte von 41 bis 50 Jahre	170
Beschäftigte von 51 bis 60 Jahre	236
Beschäftigte über 60 Jahre	104

4.3 Unsere Talente

Wir sind stetig auf der Suche nach Talenten.
Und wir bilden sie selbst aus.

Folgende Berufe können bei der Simba Dickie Group erlernt werden:

- Fachinformatiker Anwendungsentwicklung (m/w/d)
- Fachinformatiker Systemintegration (m/w/d)
- Industriekaufmann (m/w/d)
- Verfahrensmechaniker für Kunststoff- und Kautschuktechnik, Fachrichtung Formteile (m/w/d)
- Werkzeugmechaniker, Fachrichtung Formentechnik (m/w/d)
- Fachkraft für Lagerlogistik (m/w/d)

Auszubildene werden bei uns individuell betreut und haben nach erfolgreicher Beendigung der Ausbildung sehr gute Übernahmechancen: Im Jahr 2022, wie bereits in den Vorjahren, wurden alle Auszubildenden in ein festes Arbeitsverhältnis übernommen.

Möchten auch Sie Teil unserer Familie werden?

[Unsere Stellenangebote](#)



Tabelle 17: Auszubildende

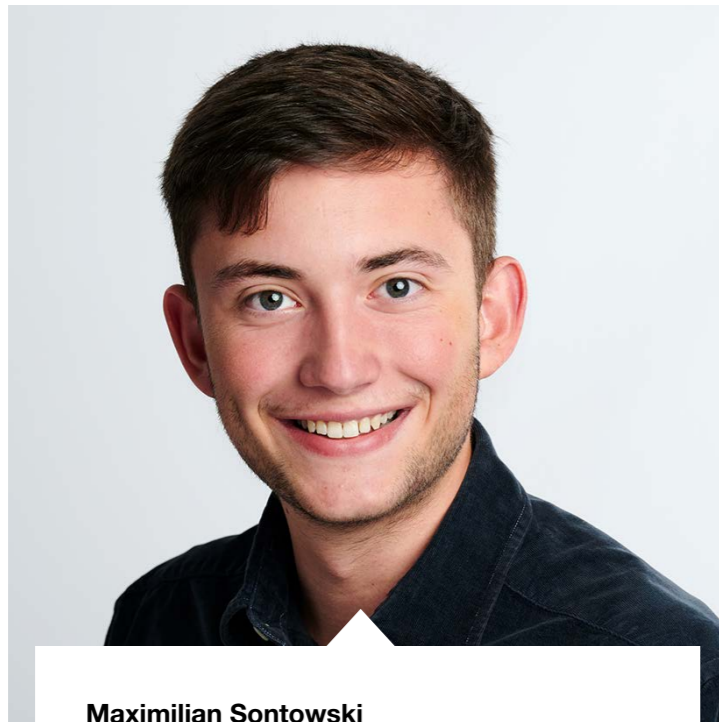
	31.12.2021	31.12.2022
Insgesamt	18	24
Fürth		
Industriekaufleute	14	14
Fachinformatiker	2	4
Burghaslach		
Verfahrensmechaniker für Kunststoff- und Kautschuktechnik, Fachrichtung Formteile	1	1
Sonneberg		
Industriekaufleute	1	0
Fachkraft für Lagerlogistik	0	5

Teamwork

Offenstehende Türen, kontroverse Diskussionen und gegenseitige Unterstützung prägen unsere Firmenkultur.

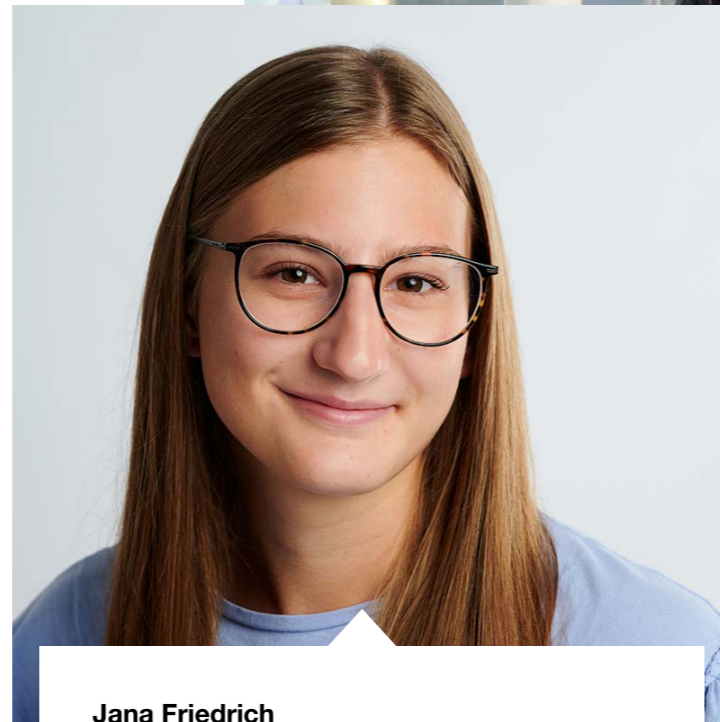


Das sagen unsere Auszubildenden



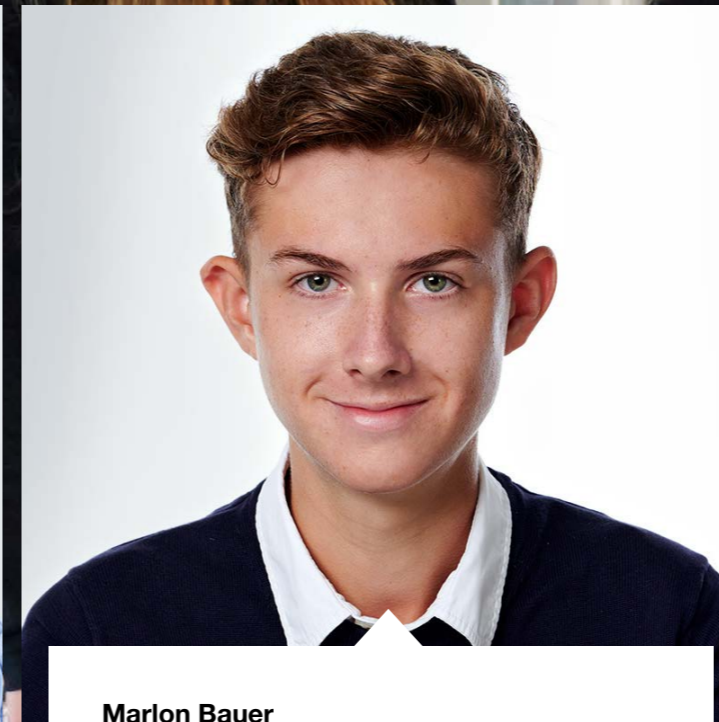
Maximilian Sontowski

„Bei der Simba Dickie Group habe ich mich sofort als Mitglied einer großen Familie gefühlt. Meine netten Kollegen und die ganzen tollen Spielwaren machen mir besonders Freude bei der Arbeit! Dass mir schon von Beginn an vielseitige und verantwortungsvolle Aufgaben anvertraut werden, empfinde ich außerdem als besondere Wertschätzung.“



Jana Friedrich

„Als Auszubildender bei der SDG wird man ab dem ersten Tag voll ins Team aufgenommen. Eigene Ideen und Interesse an der Arbeit werden gerne gefordert und gefördert. Als Auszubildender erhält man jederzeit die volle Unterstützung, die benötigt wird, um sich in das neue Aufgabenfeld einzuarbeiten.“



Marlon Bauer

„Ich schätze besonders an der Ausbildung bei der Simba Dickie Group die große Spannweite der Aufgabenbereiche, sowie den Einblick in die verschiedenen Firmen, welchen man beim Durchlaufen der Ausbildung bekommt. Das bringt Abwechslung und gleichzeitig lernt man unterschiedliche Arbeitsweisen kennen.“

4.4 Datenschutz

Für die Simba Dickie Group ist der Schutz von Kunden- und Mitarbeiterdaten von zentraler Bedeutung. Die Unternehmensgruppe hat den Datenschutz daher im Jahr 2017 betriebsintern neu organisiert.

Im Berichtszeitraum gab es bei der SDG keine begründete Beschwerde in Bezug auf die Verletzung des Schutzes oder den Verlust von Kundendaten.

Das Datenschutzteam ist zusammengesetzt aus einem Konzerndatenschutzbeauftragten sowie zwei weiteren Datenschutzbeauftragten. Sie stehen jedem Mitarbeiter bei Fragen, Problemen oder Anregungen zum Thema Datenschutz zur Verfügung. In Zusammenarbeit mit den verschiedenen Fachabteilungen und Mitarbeitern stellen die Datenschutzbeauftragten den gesetzeskonformen Umgang mit personenbezogenen Daten und den eingesetzten Verarbeitungsprogrammen sicher. Das Team berichtet unmittelbar an die Geschäftsleitung der Simba Dickie Group.

Ein externer Sachverständiger leistet Unterstützung und führt mit dem Datenschutzteam in regelmäßigen Abständen Datenschulungen mit den Mitarbeitern durch. Außerdem werden relevante Informationen für die Mitarbeiter auf der internen Kommunikationsplattform „HOME“ zur Verfügung gestellt. Die Mitarbeiter finden dort auch einen Meldebogen für Verletzungen des Schutzes personenbezogener Daten. Damit können die Datenschutzbeauftragten im Ernstfall schnellstmöglich informiert werden.

4.5 Arbeitssicherheit und Gesundheitsschutz

Wir tragen große Verantwortung für unsere Mitarbeiterinnen und Mitarbeiter. Die Sicherstellung eines gesunden und sicheren Arbeitsumfelds für jedes einzelne Mitglied unseres Teams liegt uns am Herzen.

Die permanente Optimierung und ein intensives Monitoring aller Maßnahmen beschäftigte auch im Jahr 2022 das Team für Arbeitsschutz (ASA). Dieses besteht aus einem Kernteam, das je nach Standort durch Mitarbeiter vor Ort ergänzt wird.

In allen Bereichen wurden Gefährdungsbeurteilungen von Arbeitsplätzen, Maschinen und Fertigungsverfahren durchgeführt. Dabei arbeitet die Simba Dickie Group mit externen Fachkräften für Arbeitssicherheit zusammen. Ziel ist es, diesen Prozess auch in den nächsten Jahren intensiv voranzutreiben.

Amfori BSCI Zertifizierung

Die Simba Dickie Group ist seit 2008 Mitglied bei der amfori Business Social Compliance Initiative, kurz BSCI. Die Lieferanten der SDG werden nach dem Verhaltenskodex von amfori BSCI auditiert. Die Gruppe hat sich dazu verpflichtet, den Verhaltenskodex des Verbandes, mit seinen Werten und Prinzipien, in ihren Lieferketten einzuhalten. Dadurch sollen sozialverträgliche Produktionsbedingungen, die verantwortungsvolle Nutzung von Ressourcen und nachhaltiger Handel sichergestellt werden.

Kontakt und Impressum

Herausgeber

SIMBA-DICKIE-GROUP GmbH
Werkstraße 1
90765 Fürth
Deutschland

Veröffentlichungsjahr

2023

Fotos

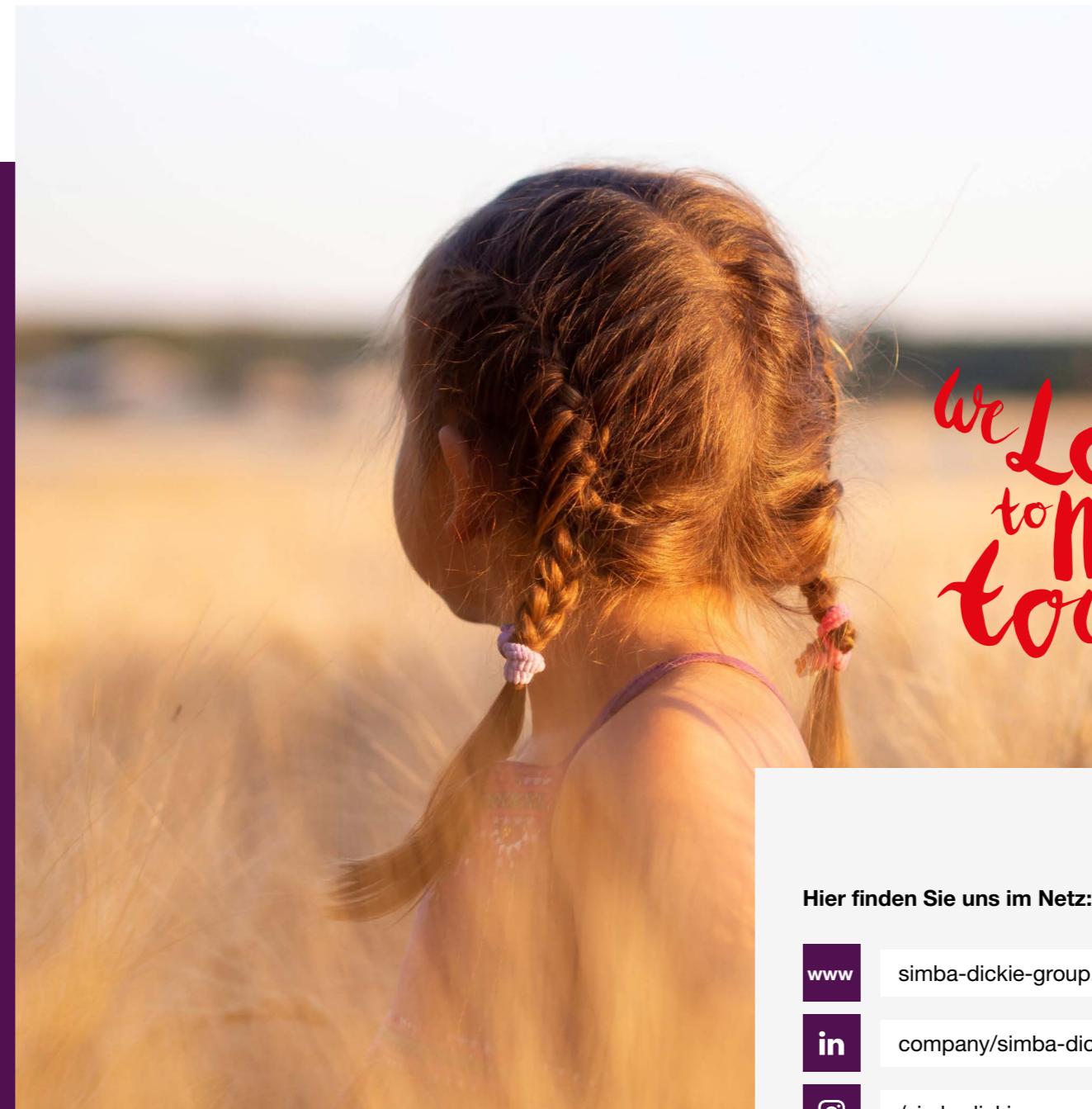
Lisa Gimpel: S. 3, 8, 14 (Lam, Fürth),
17, 20, 27, 28, 29, 31, 34, 35, 38

Aus Gründen der besseren Lesbarkeit wird bei Personenbezeichnungen und personenbezogenen Hauptwörtern in diesem Nachhaltigkeitsbericht häufig die männliche Form verwendet. Entsprechende Begriffe gelten im Sinne der Gleichbehandlung grundsätzlich für alle Geschlechter. Die verwendeten Sprachformen haben nur redaktionelle Gründe und beinhalten keine Wertung.

Kontakt





Simba Dickie Group
Werkstraße 1
90765 Fürth
Tel.: +49 911 976501
nachhaltigkeit@simba-dickie.com

SIMBA · DICKIE · GROUP



*We Love
to make
toys*

Hier finden Sie uns im Netz:

	simba-dickie-group.com	▶
	company/simba-dickie-group	▶
	/simbadickiegroup	▶
	/simbadickiegroup	▶